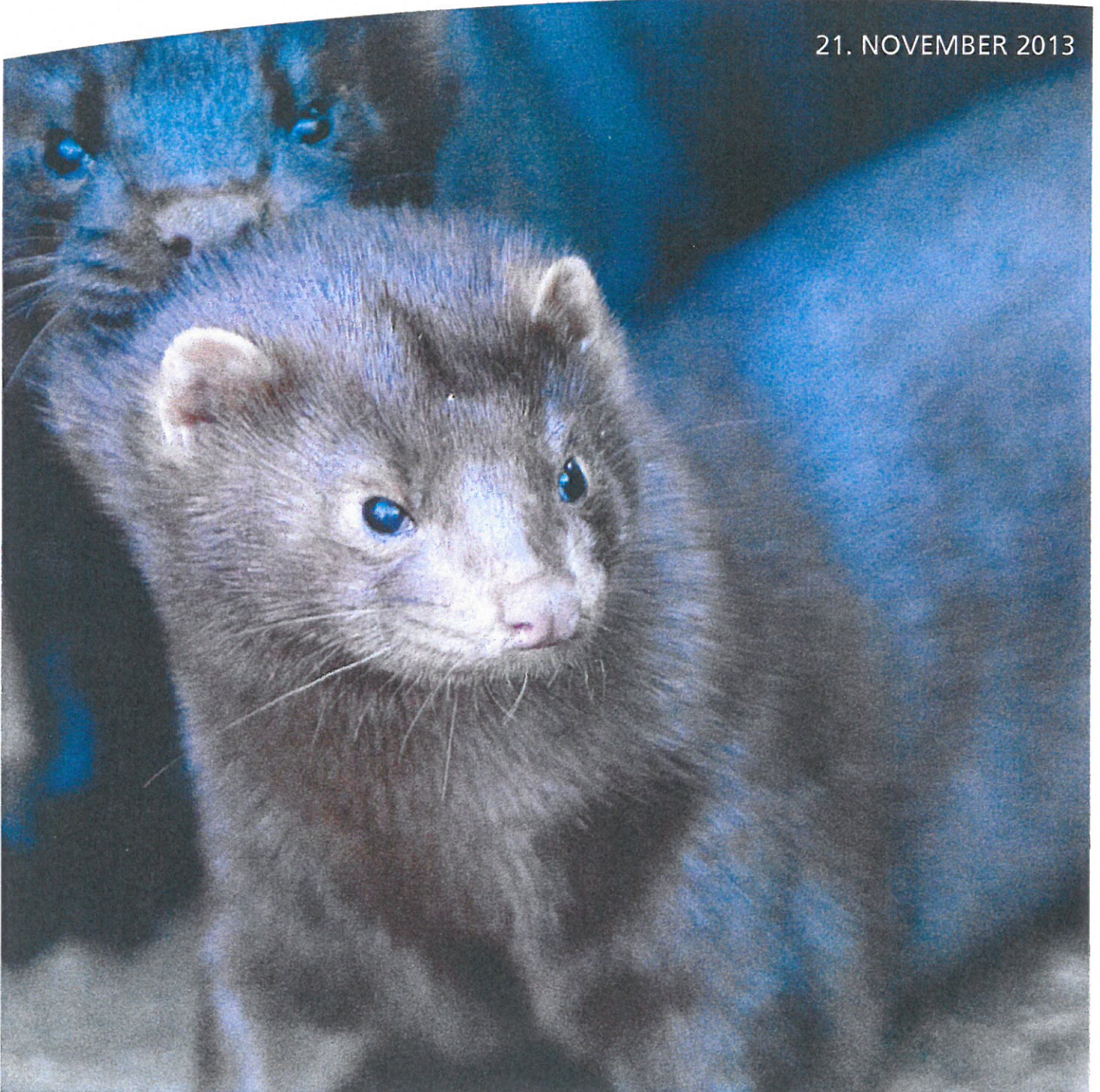


DYR-MENNESKE-RELATIONEN

– HVAD BETYDER DEN FOR DYREVELFÆRDEN?

VIDENCENTER FOR DYREVELFÆRDS KONFERENCE

21. NOVEMBER 2013



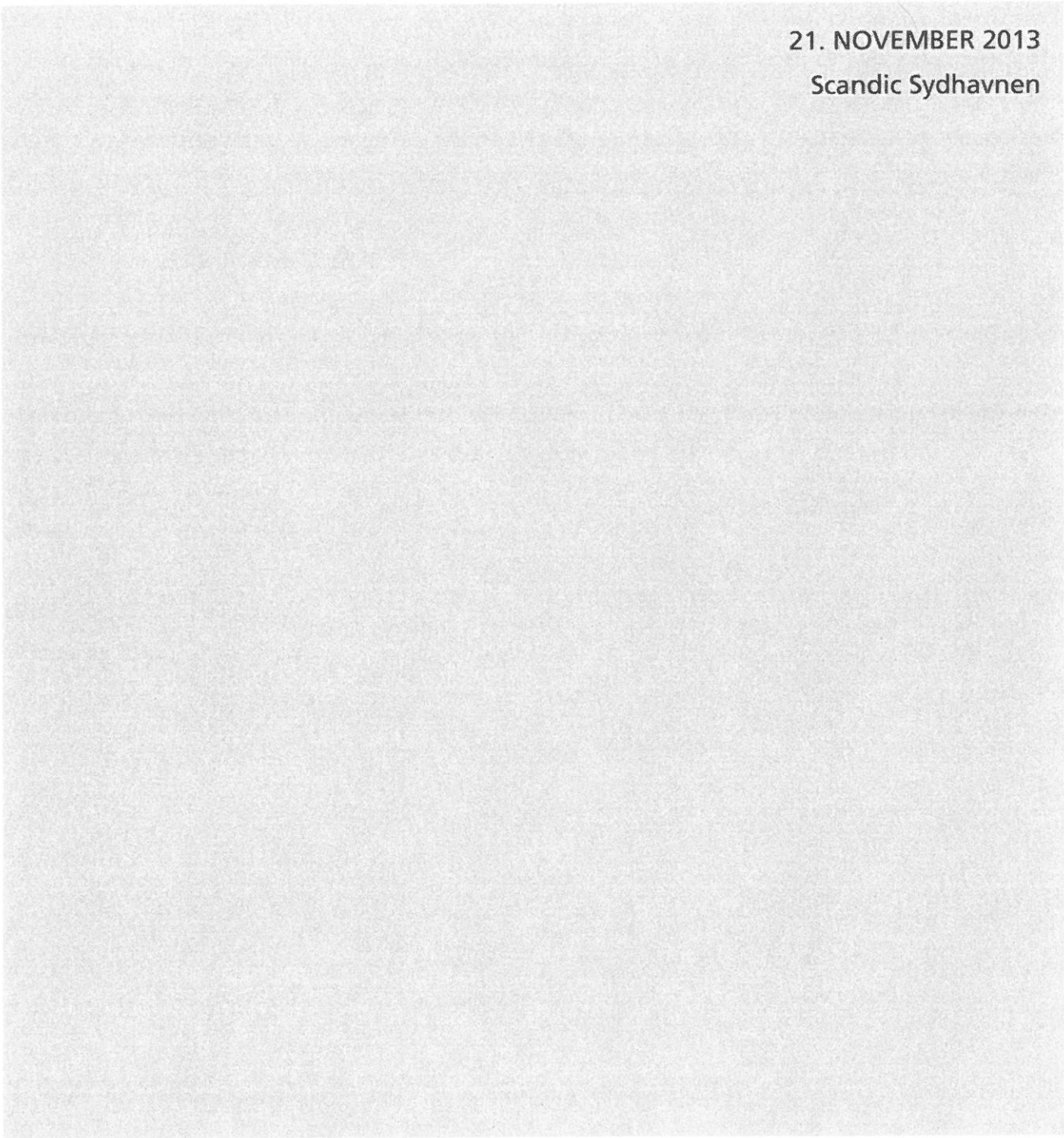
DYR-MENNESKE-RELATIONEN

– HVAD BETYDER DEN FOR DYREVELFÆRDEN?

VIDENCENTER FOR DYREVELFÆRDS KONFERENCE

21. NOVEMBER 2013

Scandic Sydhavnen



INDHOLDSFORTEGNELSE

PROGRAM	1
INDLÆG	3
Animal Welfare, Public Trust, and Professional Animal Production	4
Love hurts – om dyr-menneskerelationens betydning for dyrevelfærd.....	5
Dyr-menneske forholdets betydning for frygt og aggression hos produktions- og familiedyr	6
Dyr-menneske forholdets betydning for frygt og aggression hos heste	7
Investigating the Human-Animal Interactions from the Animal's Perspective.....	8
Mink og menneske – i praksis	9
Ansattes erfaringer med dyrevelfærd i dansk landbrug.....	10
PROJEKTER	11
RESUMÉER AF POSTERE	14
Sammenhængene mellem økonomi og dyrevelfærd på bedriftsniveau	15
Identifikation af smerteadfærd hos malkekvæg	16
Adfærd og smittekontakter hos spædekvalpe opstaldet enkeltvis	17
Er koeen rask igen? – adfærd og velfærd hos malkekøer i forbindelse med raskmelding efter mastitis.....	18
Anvendelse af sygebokse og kvantificering af halte køers præferencer	19
Identifikation af so-besætninger med dyrevelfærdsproblemer på basis af centrale databaser	20
Overfladetemperatur som velfærdsindikator hos svin	21
Validering samt kvalitets- og fremtidssikring af velfærdsregistreringer i svinebesætninger	22
Udpegning af svinebesætninger med bemærkninger ud fra en helhedsorienteret velfærdsvurdering	23
Har Gult kort ordningen reduceret velfærden i svinebesætninger?.....	24
Brok på transporten – er svin med brok egnede til transport?	25
Velfærdsøkonomiske konsekvenser ved halthed og trædepudesvidninger hos danske slagtekyllinger	26
Har 80 millioner danske slagtekyllinger velfærdsproblemer?	27
Pålidelighed og gyldighed af bidmærker som velfærdsindikator hos mink	28
Sygefravær hos danske rideskoleheste	29
Udegående heste i vinterperioden: Hvilke faktorer har betydning for anvendelsen af læskure?	30

Identifikation af so-besætninger med dyrevelfærdsproblemer på basis af centrale databaser

(Projekt: Identifikation af so-besætninger med dyrevelfærdsproblemer på basis af eksisterende centrale databaser og data fra effektivitetskontrollen)

Kristian M. Knage-Rasmussen¹, Jan Tind Sørensen¹, Tine Rousing¹ & Hans Houe²

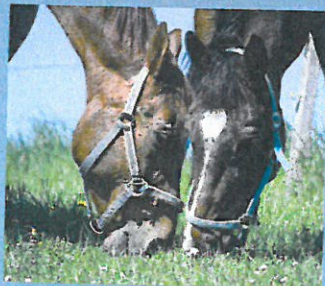
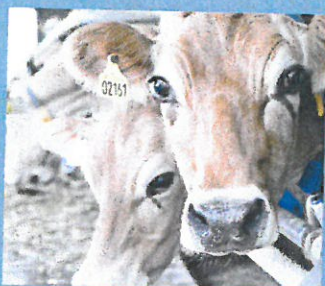
¹Institut for Husdyrvidenskab, Science and Technology, Aarhus Universitet

²Institut for Produktionsdyr og Heste, Det Sundhedsvidenskabelige Fakultet, Københavns Universitet

Formålet med projektet var at undersøge, om det er muligt ved hjælp af data fra centrale databaser at foretage en risikobaseret udpegning af so-besætninger med dyrevelfærdsproblemer, således at brugen af dyrebaserede målinger kan reduceres. Det blev også analyseret om databasernes velfærdsindikatorer er risikofaktorer for dårlig dyrevelfærd på besætningsniveau. For at undersøge dette, blev der indsamlet såvel dyrebaserede målinger i besætningen som database-data i 51 konventionelle so-besætninger og i 12 økologiske/frilands so-besætninger. I hver besætning indsamles følgende data: data fra VetStat, Kødkontrollen, Daka, samt kliniske registreringer (Halthed, Skulderrør, osv.) og adfærdsregistreringer (Stereotypi, Frygt-test) på so-niveau.

For at undersøge om database-data kan udpege so-besætninger med dårlig velfærd, blev der konstrueret to velfærdsindekser. De enkelte velfærdsindikatorer, der indgår i hver af de to velfærdsindekser, er blevet indbyrdes vægtet af et ekspertpanel bestående af danske dyrlæger, agronomer og forskere.

Indekset baseret på database-data kunne ikke udpege besætninger med dårlig dyrevelfærd. En lineær regressionsanalyse viste, at bylder og bidsår registreret i kødkontrollen øger risikoen for dårlig dyrevelfærd, og at gamle knoglebrud sænker risikoen for dårlig dyrevelfærd. Den lineære regressionsanalyse af velfærdsindikatorer fra Vetstat og Daka viste, at besætninger, der havde fået ordineret medicin til mavetarmlidelser, havde øget risiko for dårlig dyrevelfærd. Den logistiske regressionsanalyse viste, at hvis en besætning havde et eller flere skulderrør registreret inden for det sidste år var risikoen øget for, at besætningen var en af de 20 % besætninger med dårligst velfærd.



KORT OM VIDENCENTER FOR DYREVELFÆRD (ViD)

ViDs formål er at bidrage til forbedring af dyrevelfærden i Danmark ved at:

- Formidle viden om dyrevelfærd til sine interessenter
- Foretage databaseret dokumentation af dyrevelfærdstilstanden i Danmark ved at forene kontrolmyndighedernes data med forskningsbaseret viden og erhvervets dataopgørelser
- Sammenholde dyrevelfærdsmæssige forhold i Danmark med forholdene i andre europæiske lande
- Iværksætte projekter på identificerede problemområder inden for dyrevelfærd
- Gøre det muligt for politikere, erhverv mv. at foretage dyrevelfærdsforbedrende tiltag på et oplyst, databaseret grundlag.

ViD er et samarbejde mellem:

- Fødevarestyrelsen, Fødevareministeriet
- Københavns Universitet
- Aarhus Universitet

Vil du vide mere om ViD?

Find os på www.fvst.dk