

3. november 2003

Vækst med vilje – vækstskabende initiativer inden for fjerkræsektoren

Fødevareøkonomisk Institut
Afdeling for Jordbrugets Driftsøkonomi
Søren Marcus Pedersen
Johannes Christensen

Indholdsfortegnelse

Forord.....	3
1. Indledning	4
1.1. Baggrund og formål	4
1.2. Hvad forstås ved vækst?	4
1.3. Afgrænsning.....	5
2. Rammebetingelser for fjerkræproduktionen.....	6
3. Produktion og produktionsstruktur	12
4. Indtjenings- og kapitalforhold	19
5. Kortlægning af barrierer og muligheder for vækst i produktion af æg og slagtekyllinger	30
5.1. Afsætningsmuligheder	30
5.2. Teknologiuudvikling.....	32
5.3. Sundhed.....	32
5.4. Generationsskifte, finansiering	33
5.5. Ledelse, styresystemer	33
5.6. Forskning og uddannelse	33
6. Mulige initiativer og foranstaltninger til fremme af vækst og økonomi i fjerkræproduktionen.....	34
Referencer	37

Forord

Som led i regeringens erhvervsøkonomiske strategi – vækst med vilje har Fødevareministeriets departement anmodet Fødevareøkonomisk Institut om at udarbejde et idékatalog med mulige initiativer til vækst og udvikling i det primære landbrug. Dette arbejdsrapport beskriver økonomi-, produktions- og strukturudviklingen for fjerkræsektoren samt mulige initiativer til fremme af vækst og udvikling. Arbejdsrapporten er ét ud af 5 baggrundsnotater om kvægholdet, svineholdet, planteavl, pelsdyravl og fjerkræsektoren.

Hovedkonklusionerne er samlet i en fælles rapport for hele erhvervet. Dette arbejdsrapport uddrager op til 7 mulige initiativer til fremme af vækst i erhvervet. Notatet er udarbejdet af forsker Søren Marcus Pedersen og forskningschef Johannes Christensen.

Der rettes en tak til Landskontoret for Fjerkræ og Landskontoret for økonomi og Jura som har medvirket ved tilrettelæggelse og redigering af arbejdet. Desuden har forskningsassistent Jesper Graversen og forskningsassistent Janus Søndergaard medvirket ved redigering af rapporten.

Fødevareøkonomisk Institut
Afdeling for Jordbrugets Driftsøkonomi
November 2003

Johannes Christensen

1. Indledning

1.1. Baggrund og formål

Fødevarerministeriet har anmodet Fødevarerøkonomisk Institut om inden udgangen af 2003 at udarbejde en rapport, der skal opstille mulige foranstaltninger og initiativer til fremme af vækst og udvikling i den primære jordbrugssektor. Rapporten indgår under arbejdet med regeringens vækststrategi – Vækst med vilje.

Det er besluttet, at der skal tages udgangspunkt i de enkelte brancher og sektorer inden for landbrugs- og gartnerierhvervet, men med vægt på primærbedriftenes fremtidige udvikling og vækst. For hver sektor laves en delrapport til kortlægning af vækstfaktorer og vækststrategier og afsluttende med en udpegning af 5 til 10 mulige foranstaltninger og initiativer.

Delrapporterne danner baggrund for en hovedrapport for henholdsvis gartneri og landbrug, der summerer resultaterne og foretager en prioritering der leder frem til et samlet idekatalog over mulige foranstaltninger og initiativer.

Denne delrapport vedrører produktionen af fjerkrækød og æg. Et rapportudkast er sendt til høring ved Landscentret, Fjerkræ og Landscentret, Økonomi og Jura. Sigtet hermed er at inddrage rådgivningens synspunkter og så vidt muligt nå til enighed om, hvilke foranstaltninger og initiativer, der bør prioriteres. I oktober/november 2003 afholdes en workshop, hvor alle landbrugssektorer er repræsenteret, og hvortil der vil foreligge udkast til en samlet rapport for landbruget.

1.2. Hvad forstås ved vækst?

Med økonomisk vækst i nationaløkonomien tænkes som regel på en stigning i BNP (bruttonationalproduktet) som kan være såvel mængde- som værdibaseret. I en analyse af fjerkræsektoren med udgangspunkt i primærbedriftens økonomi vil der ved økonomisk vækst blive forstået en forbedring af sektorens produktionsværdi og af bedriftenes lønningsevne (evne til at aflønne arbejdskraften) og afkastningsgrad (evne til at aflønne den indsatte kapital) under de gældende rammebetingelser.

De vigtigste rammebetingelser findes i den danske jordlovgivning, herunder bestemmelser i tilknytning til miljø og dyrevelfærd samt EU-lovgivningen.

1.3. Afgrænsning

I delrapporten ses isoleret på, hvad der kan fremme fjerkræproduktionen ud fra en driftsøkonomisk synsvinkel, men indenfor gældende lovgivning vedrørende landbrug, miljø, sikkerhed og dyrevelfærd. Der er ikke gjort overvejelser om sektorens samfundsøkonomiske betydning, og om ressourcerne kunne udnyttes bedre ved overførsel til andre sektorer.

De foranstaltninger og initiativer, der opstilles, skal kunne få virkning inden for en mellem-lang tidshorisont på 5 til 7 år og skal i store træk ligge inden for de gældende rammebetingelser.

I andre sammenhænge analyseres ændringer i landbrugsloven, ændringer af landbrugspolitikken, miljøregler m.v. Disse rammer ligger i denne sammenhæng fast, om end det er muligt at påpege særligt generende barrierer desangående for fjerkræproduktionens udvikling og vækst.

Analyserne skal med andre ord især koncentrere sig om de indre forhold i sektoren, herunder en fortsat produktudvikling, teknologiudvikling og strukturtilpasning.

Forskning og teknologisk udvikling kan give nye muligheder i alle sektorer. Også her må der skelnes, således at eventuelle forslag på dette område skal have en sådan karakter, at effekten vil kunne forventes inden for den skitserede tidshorisont. Det betyder, at en mere grundlæggende forskningsindsats ikke kan være en foranstaltning i denne sammenhæng, om end en sådan forskning kan vise sig meget afgørende på lang sigt.

I kapitel 2 gives en kort gennemgang af fjerkræsektorens rammebetingelser. I kapitel 3 analyseres produktionen og produktionsstrukturen og forventninger for de kommende år. I kapitel 4 gennemgås bedrifternes indtjenings- og kapitalforhold. Kapitel 5 omhandler en kortlægning af barrierer og muligheder for vækst i sektoren og i kapitel 6 skitseres mulige initiativer og foranstaltninger til fremme af vækst og økonomi i fjerkræproduktionen.

Analyserne er baseret på statistiske oplysninger om produktion, struktur og økonomi i kyllinge- og hønseholdet, ligesom der er gjort brug af prognoser, udredninger og forskningsrapporter udarbejdet primært af danske institutioner, rådgivningsvirksomheder og myndigheder.

2. Rammebetingelser for fjerkræproduktionen

Afsætningen af æg og slagtekyllinger

Æg

Afsætningen af æg er i høj grad hjemmemarkedsorienteret. Ifølge Fjerkræraadet afsættes 52 pct. til detail, catering og grossister, 25 pct. via stalddør, 10 pct. som ægprodukter og 4 pct. er hobby og villahøns (DDF, 2001).

Af en samlet produktion på 1235 mio. æg blev alene 33 mio. eksporteret i 2001, hvilket er et betydeligt fald fra 160 mio. i 1997. Holland er den absolut vigtigste eksportør af konsu-mæg i EU med en årlig eksport på omkring 5,5 mia. æg. Desuden er der en betydelig eks-port fra Belgien, Tyskland og Spanien. I gennemsnit forbruger EU-borgeren omkring 220 æg om året mens forbruget i Danmark er på ca. 230 æg. Tendensen de senere år har været at forbruget i EU er steget, mens forbruget i Danmark er faldet.

De danske ægpakkerier og ægproduktindustrier er domineret af tre store aktører: Danæg A/S, Hedegaard Foods og Henriettelund. De tre selskaber dækker tilsammen 95 pct. af markedet. Desuden forarbejdes æg hos Danæg Products A/S, Hedegaard Foods og Sanovo Foods A/S.

Kyllinger

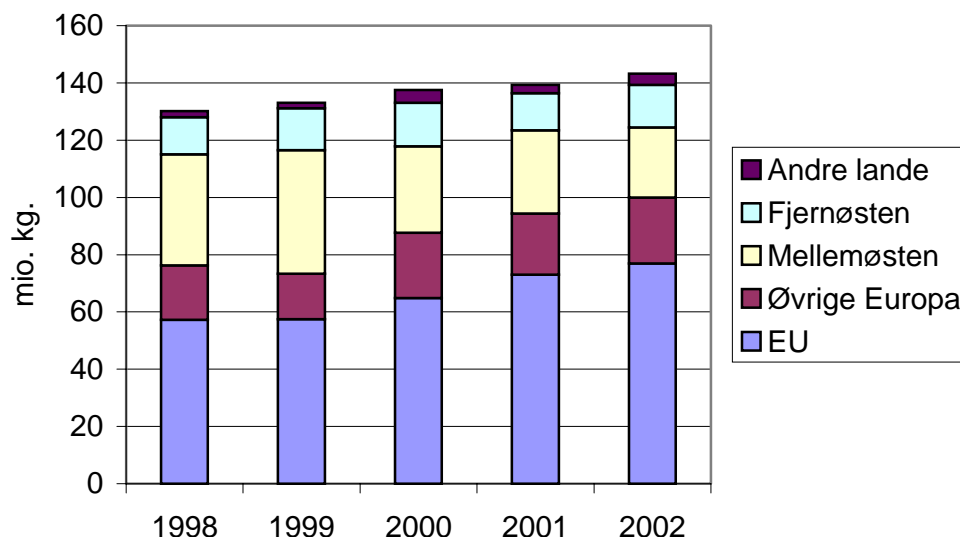
Afsætningen af slagtekyllinger er både rettet mod hjemmemarkedet og eksportmarkedet. De største fjerkræproducerende lande i EU er Frankrig, Storbritannien og Italien, mens Holland og Frankrig er de vigtigste eksportører (DDF, 2003). Danmark er den sjette største eksportør i EU med en eksport på 139 mio. kg. i 2001, hvilket svarer til omkring 2/3 af produktio-nen (jf. figur 3.2). Hovedparten (70-80 mio. kg) eksporteres til andre EU-lande.

Den danske slagtekyllingesektoren har gennemgået en væsentlig strukturudvikling siden 60'erne. I 1960 var der ca. 60 fjerkræslagterier i Danmark. I dag er der 7 tilbage (Pedersen N. m.fl 2001). De vigtigste fjerkræslagterier er Rose Poultry og Danpo.

Siden 1991 er forbruget af fjerkrækød steget med 4,8 pct. på verdensplan. Handel og pro-duktion har blandt andet været bestemt af BSE-krisen og valutakursen. De senere år har det europæiske producenter i stigende grad oplevet konkurrence fra lande som USA, Thailand og Brasilien.

Figur 2.1 viser udviklingen i eksporten af dansk fjerkrækød.

Figur 2.1. Fjerkrækødeksportens fordeling på lande



Kilde: Det Danske Fjerkræraad (2003) og Danmarks Statistik

Fødevarerikkerhed og fjerkræsygdomme

Indenfor fjerkræavl er der en række sygdomme, som gennem årene har haft betydning for både produktiviteten i den primære produktion og hygiejnen i forbrugerleddet. Der er 2 zoonoser og 1 fjerkræsygdomme som har påkaldt særlig opmærksomhed de senere år: Salmonella, campylobacter og Newcastle disease.

Siden slutningen af 1980'erne har man været opmærksom på, at salmonella-bakterier kunne opstå i tarmene hos fjerkræ (Landbrugsraadet 2002). Salmonella fra eksempelvis fjerkræ og æg kan overføres til mennesker (zoonose) og kan derved give feber, diarre og i særlige tilfælde alvorligere symptomer og følger. Således begyndte man allerede i 1989 en målrettet indsats mod salmonella. Med Fødevareministeriets seneste salmonella-handlingsplan fra 1997-2002 er det tilsyneladende lykkedes at reducere udviklingen i salmonellapozitive konsumæg, hvor andelen er faldet fra over 5 pct. til under 1 pct. inficerede æg i 2002. Handlingsplanen fortsætter i de kommende år, men ansvaret for gennemførelsen er nu overdraget til branchen selv.

Den anden alvorlige zoonose i fjerkræbranchen er campylobacter. Antallet af humane campylobactertilfælde er steget i Danmark fra ca. 20 i 1992 til 86 tilfælde pr. 100.000 indbygger i 2002. Der er således sket en kraftig udvikling de senere år, dog med et betydeligt fald

(30 pct.) i antallet af campylobacteriltfælde fra 2002-2003. Det skønnes dog, at det faktiske tal er ca. 10 gange højere end det registrerede. Slagtekyllinger vurderes at være en af hovedsmitekilderne til de humane campylobacteriltfælde og derfor er det et område som branchen i stigende grad er blevet opmærksom på. Der er sket en intensivisering af overvågningen i primærleddet og på slagterierne med sortering af campylobacterfrie kyllinger. Desuden undersøges det hvorvidt campylobacter fra slagtekyllinger kan reduceres ved kortvarig dampbehandling på slagterierne (Fødevarerministeriet 2003).

En tredje fjerkræsygdom som specielt har betydning for den primære produktion er Newcastle disease. Newcastle disease, har ikke nogen direkte betydning for forbrugeren, men det er en meget smitsom virus og stærk tabsgivende for producenterne. Et enkelt udbrud kan medføre midlertidigt forbud mod eksport af levende fjerkræ og rugeæg. For den enkelte kyllingeproducent, som rammes af sygdommen, vil alle smittede besætninger blive aflivet og bedriften sat i karantæne for en længere periode. Selvom der er offentlig erstatningspligt i forbindelse med aflivning er det stadig alvorligt både menneskeligt og økonomisk, for den enkelte bedrift, hvis der opstår sygdomsudbrud. Sygdommens konsekvenser skal også ses i lyset af den kraftige strukturudvikling i erhvervet. Her i landet var erhvervet senest ramt af Newcastle disease i 2002 (DDF, 2003). Selvom der er udbredt anvendelse af vaccination mod sygdommen i EU har de Skandinaviske lande og Schweiz besluttet ikke at vaccinere deres besætninger.

Foderforsyningen

Der er 2 store producenter/leverandører af foder til fjerkræsektoren: Dansk Landbrugs Grovvarereselskab, herunder den Lokale Andel og Hedegaard Agro. Foder til kyllinger består i hovedtræk af startfoderblandinger (anvendes indtil kyllingen er 6-12 dage gammel) og voksefoderblandinger. Blandt andet har daggamle kyllinger behov for ekstra protein og kalk til opbygning af brusk og knogler. Foderet består af hvede, majs, sojaskrå, rapsfrø, ærter, fedt og fiskemel (N. Pedersen m.fl. 2001). Tidligere blev tilsat vækstfremmere og kødbenmel i foderet, men anvendelsen af disse er ophørt i forbindelse med en mulig risiko for bakterieresistens og de indførte forholdsregler i forbindelse med BSE krisen (kogalskab).

EU's midtvejsreform og eksportrestitutioner

EU's markedsordning for fjerkræ følger markedsordningen for svinekød og kornordningen, hvor der kan ydes eksportrestitutioner (støtte) hvis verdensmarkedsprisen er meget lav. Støtten følger kornordningen, idet fjerkræfoder i hovedtræk kommer fra kornprodukter og dermed afhænger af prisen på korn. I de senere år har de lave markedspriser i EU, som er på niveau med verdensmarkedet betydet, at der stort set ikke ydes EU-støtte til sektoren. Det

antages, at EU's midtvejsreform ikke vil få nævneværdig betydning for fjerkræproduktionen.

Dyrevelfærd

Det omgivende samfund har i mange år fokuseret på dyrevelfærd i fjerkræproduktion. Dette gælder både i hønseholdet og slagtekyllingeproduktionen.

Selvom dyrene har meget trange forhold, hvad enten det gælder burhøns eller slagtekyllinger er forholdene bedre end mange andre EU-lande og specielt forholdene i USA, Asien og Sydamerika. Reelt set kan de danske leverandører alene konkurrere internationalt på kvalitet og sjældent på prisen.

For slagtekyllingerne er der opstået en mindre nicheproduktion af kyllinger og haner som er opdrættet under mere ekstensive former. Afhængig af betegnelsen er der forskellige krav til belægningsgrad, slagtealder, udearealer og installation af siddepinde (økologisk opdræt). I 1999 blev der produceret 370.000 Bornholmerhaner, 150.000 økologiske kyllinger og 500.000 skrabe-kyllinger (Bay et. al. 2001). Produktionen af Danpos skrabe-kyllinger er dog ophævet i 2001 på grund af en betydelig merpris og manglende efterspørgsel (Danpo 2003) Ud af en samlet produktion på 136 mio. slagtekyllinger (2001) er det stadig en beskedent andel som udgør under 1 pct. af den samlede produktion.

På tilsvarende vis er der opstået en væsentlig produktion af skrabeæg, æg fra fritgående høns og økologiske æg som alternativ til buræg. Senest er der kommet en væsentlig skærpelse af EU-reglerne, som indebærer at det pr. 1. januar 2003 ikke længere er tilladt at installere nye bure til produktion af buræg og fra 2012 vil der være total forbud mod produktion af buræg i EU.

Miljøregler

Fjerkræholdet er underlagt de generelle harmoniregler og arealkrav i landbruget. Harmonikravet for fjerkræejendomme er indtil den 1. august 2004 1,7 dyreenheder (DE) pr. hektar, hvorefter det nedsættes til 1,4 DE.

Ved fjerkræproduktion svarer 1 DE til omkring 3.300 producerede slagtekyllinger, afhængig af slagtevægt og ca. 170 årshøner. Ved slagtekyllinge-produktion leveres kyllingerne

normalt som daggamle kyllinger, hvorefter de opfedes og slagtes efter 38 dage. For hønseholdet leveres hønsene også fra rugeri og opdrætter.¹

Antallet af dyreenheder på en større bedrift med fx en årlig produktion på 1 mio. slagtekyllinger (besætningsstørrelse på ca. 140.000 kyllinger) svarer derfor til ca. 300 DE, hvilket kræver et udbringningsareal på omkring 180 ha. og et arealkrav på 93 ha. Fra 1. august 2004 vil en tilsvarende ejendom skulle tilvejebringe et udbringningsareal på 214 ha, hvoraf kyllingeproducenten selv skal eje 113 ha.

Landbrugsloven

Landbrugsloven sætter rammerne for den primære drift i landbruget. Det vil sige, krav til uddannelse, dyrkningspligt, bopælspligt, sammenlægning, husdyrhold og arealkrav, afstandskrav, ejerskab, forpagtning og generel drift.

I forbindelse med strukturudviklingen indenfor erhvervet er det primært kravene til sammenlægning samt husdyrhold og arealkrav som sætter en grænse for udviklingen. Der skal således dispenseres hvis dyreholdet overstiger 750 DE. Ved sammenlægning og erhvervelse af ny bedrift er den maksimale arealgrænse på 125 ha, dog med mulighed for dispensation.

Ifølge landbrugsloven er det tilladt at eje 3 landbrugsejendomme. Dette kan dog overskrides som følge af arv, tidligere erhvervelse eller anden dispensation.

Der er samtidig sket en større grad af forpagtning, hvilket betyder at forpagtning i dag udgør 27,1 pct. af det dyrkede areal mod 7 pct. i midten af 60'erne.

Udvalget vedr. forenklinger i jordlovgivningen har i sin betænkning stillet forslag om ændringer af arealgrænserne. Som det vigtigste skal nævnes:

- Ret til fri erhvervelse inden for en arealgrænse på 400 ha uden begrænsning af antal ejendomme eller højst 4 ejendomme uden arealgrænse.
- Ægtefæller kan erhverve en eller flere ejendomme uden der skal medregnes ejendomme som den anden ægtefælle ejer.
- Adgang til at anvende holdingkonstruktioner.

¹ Hovedparten af de daggamle kyllinger til konsum-ægproduktion kommer fra 3 danske rugerier (Bay H.P et. al 2001).

- Samdrift skal kunne ske uden areal-, antals- og afstandsbegrænsning.
- Forpagtning inden for en arealgrænse på 500 ha (uden antalsbegrænsning) eller højst 5 ejendomme (uden arealbegrænsning).

Vedtages disse regler af Folketinget er der tale om væsentlige udvidelser af grænserne for tilpasninger i ejendoms- og bedriftsstrukturen.

3. Produktion og produktionsstruktur

Fjerkræbestanden

Bestanden af fjerkræ har, set over en årrække, ligget på omkring 21 mio. stk. Slagtekyllinger og hønsehold til konsumæg er de to dominerende delsektorer, men kalkunopdræt og vildænder er også ved at være etablerede produktioner i Danmark. Derimod er bestanden af gæs på kraftigt tilbagetog (se tabel 3.1). Produktionen af strudsekød er ikke medtaget i opgørelsen.

Tabel 3.1. Fjerkræbestanden 1997-2002, 1.000 stk.

	1998	1999	2000	2001	2002
Haner, ½ år og derover	42	40	39	37	33
Høner, ½ år og derover	3.621	3.680	3.681	3.732	3.653
Kyllinger til tillæg	1.243	1.326	1.216	980	918
Kyllinger til slagtning	13.118	14.923	16.047	15.597	15.129
Høns, i alt	18.024	19.969	20.983	20.346	19.734
Kalkuner	312	616	546	546	552
Gæs	9	16	7	6	3
Ænder	329	410	296	337	291
Fjerkræ, i alt	18.674	21.011	21.832	21.235	20.580

Note: Junitællinger.

Kilde: Det Danske Fjerkræraad (flere årgange) baseret på Danmarks Statistik.

Kyllingeproduktion og hønsehold bliver drevet både som hobbybrug og som kommerciel fuldtidsbeskæftigelse. Det skønnes, at over 20 pct. af de danske æg sælges ved dørsalg. Omkring 4.180 landbrugsbedrifter har høns på bedriften, men langt den overvejende del (90 pct.) driver hønsehold med under 100 høns, hvilket i realiteten er en hobbybeskæftigelse (Danmarks Statistik, 2002).

Høns og konsumæg

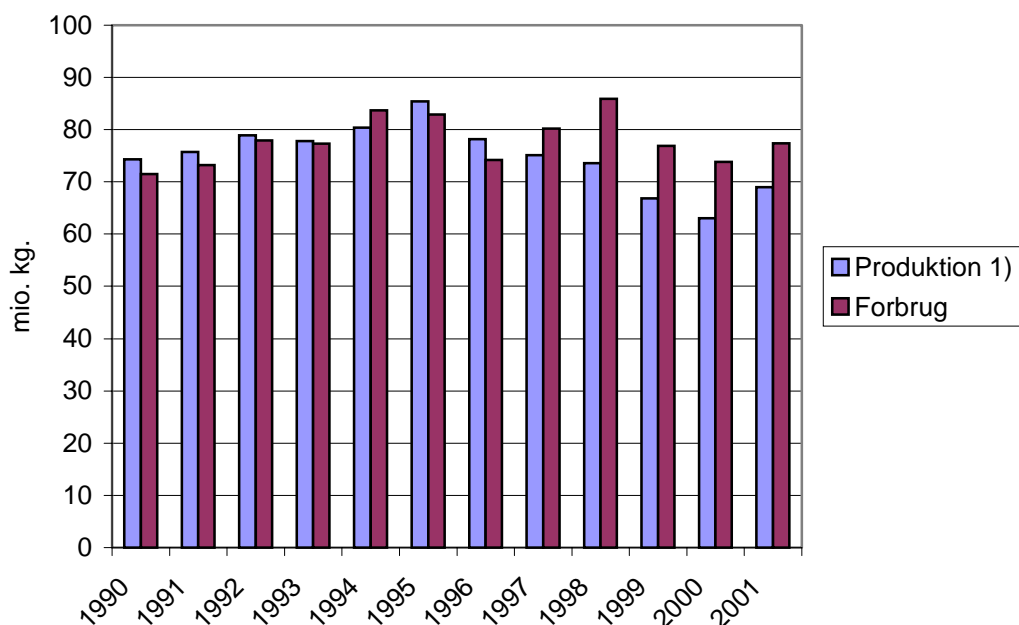
Indenfor de seneste 10 år er der sket et skift i Danmark fra at være selvforsynende med æg til at blive nettoimportør, hvilket blandt andet skyldes de danske produktionsbetingelser, med øget fokus på dyrevelfærd og salmonellebekæmpelse. Forhold som har forringet driftsøkonomien og konkurrenceevnen i forhold til de øvrige EU-lande (Søndergaard og Graversen, 2002).

Fordelingen af indvejede æg på pakkerierne fordelte sig i 2001 med 60 pct. buræg, 9 pct. æg fra fritgående høns, 17 pct. skrabeæg og 13 pct. økologiske.

De senere år er der sket et fald i produktion af buræg fra 43 mio. kg. i 1996 til 32 mio. kg i 2001. Produktionen af skrabeæg og fritgående høns har været nogenlunde konstant på henholdsvis 9 mio. kg og 5 mio. kg. årligt. Derimod er produktionen af økologiske æg steget fra 3 mio. i 1996 til 7 mio. kg. i 2001. Samlet set er produktion dog faldet fra over 80 mio. kg i 1995 til under 70 mio. kg i 2001 (Danmarks Statistik, 2002).

Figur 3.1 viser produktion og forbrug af konsumæg i Danmark.

Figur 3.1. Produktion og forbrug af konsumæg



Note: 1) Produktion af landmand, omfatter salg til ægpakkerier samt forbrug hos producenter af egen produktion og salg direkte til forbrugere, skønsmæssigt ansat til 16 mio. kg. årligt

Kilde: Danmarks Statistik, 2002

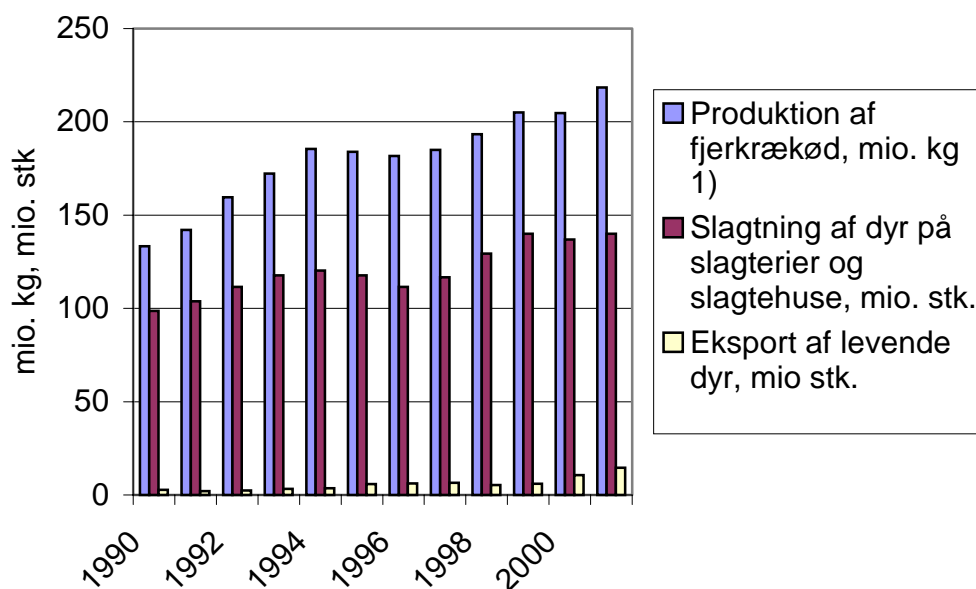
Slagtekyllinger

Gennem årene har der været en betydelig stigning i produktionen af kyllinger og fjerkrækød, således er produktion og antal slagtninger steget med næsten 50 pct. fra 1990 til 2001. Antallet af slagtninger fordelte sig i 2001 med 136 mio. kyllinger, 0,8 mio. høns, 1,6 mio. ænder og 1 mio. kalkuner (Danmarks Statistik, 2002).

En væsentlig andel af produktionen eksporteres til andre EU-lande.

Figur 3.2 angiver antallet af slagtede fjerkræ samt produktion og eksport af fjerkrækød fra 1990 til 2001.

Figur 3.2. Produktion, slagtning og eksport af fjerkræ



1) Grydeklar vægt.

Kilde: Danmarks Statistik, 2002.

Geografisk fordeling

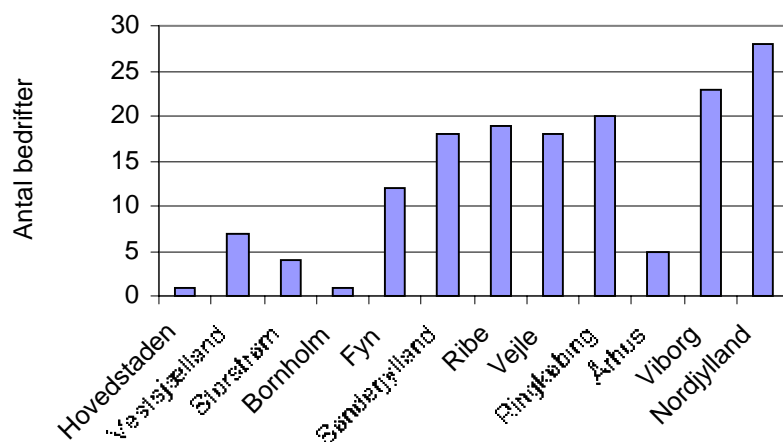
Det skønnes at ca. 200 landmænd driver hønsehold med produktion af konsumæg som deres hovederhverv (Søndergaard og Graversen, 2002) og ca. 300 bedrifter producerer slagtekyllinger (DDF, 2003).

Af det totale antal bedrifter med fjerkræ er der, ifølge Danmarks Statistik, 156 bedrifter som producerer æg og slagtekyllinger som fuldtidsbeskæftigelse. Dette indebærer at over 2/3 af bedriftens standard dækningsbidrag (SDB) kommer fra fjerkræholdet.

Omkring halvdelen af heltidsbedrifterne er lokaliseret i Viborg og Nordjylland og næsten 2/3 af det samlede antal bedrifter med høns og slagtekyllinger ligger i Jylland.

Figur 3.3 angiver fordelingen af heltidsbedrifter på amter.

Figur 3.3. Fordelingen af fjerkræbedrifter på amter



Note: Bedrifter hvor 2/3 af SDB stammer fra æg- eller kyllingeproduktion.

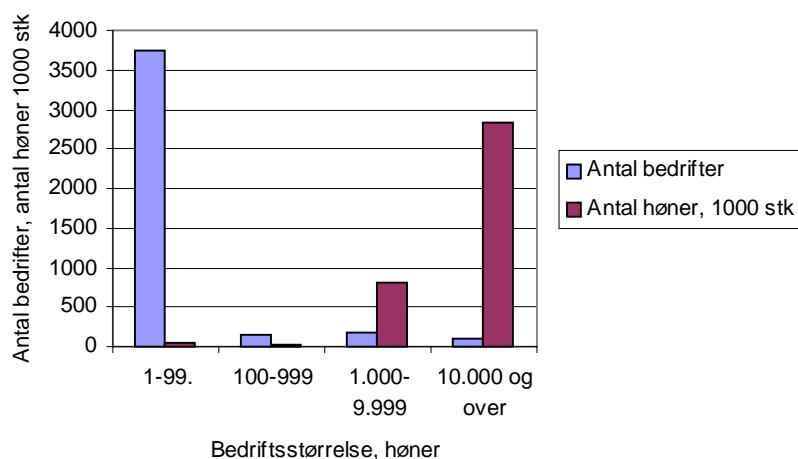
Kilde: Danmarks Statistik, 2002.

Besætningsstørrelse og produktivitet

Høns

Bedriftsstrukturen varierer betydeligt indenfor hønseholdet. Bedrifter med over 10.000 høns udgør 76 pct. af den samlede produktion, men under 3 pct. af det samlede antal bedrifter med hønsehold. Dette skyldes som angivet de mange hobbylandbrug, som indgår i de statistiske opgørelser. I hovedtræk fordeler hovedparten af produktionen sig på hønsehold med over 10.000 høner (se figur 3.4).

Figur 3.4. Høns fordelt efter besætningsstørrelse

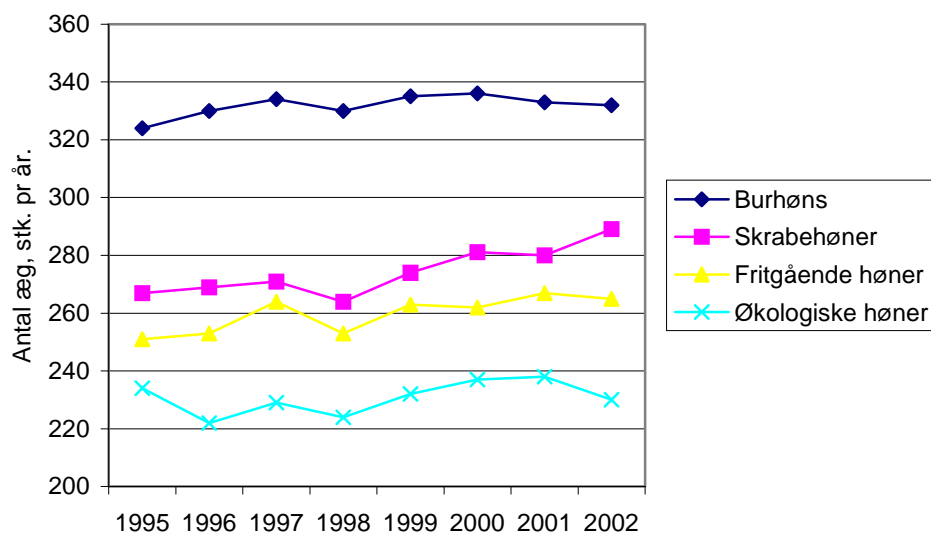


Kilde: Danmarks Statistik, 2002.

Udviklingen i produktiviteten i hønseholdet har udviklet sig forskelligt i de senere år. For burhøns har produktivitetsudviklingen været aftagende, hvor det årlige antal æg pr. høne har fundet et leje på omkring 330 stk. Dette tyder måske på at ydelsen er ved at toppe med de nuværende arealkrav og dyreværnsregler. Derimod har der været en stigning i ægproduktionen for skrabe høns.

Figur 3.5 angiver udviklingen i ydelsen (antal æg pr. høne).

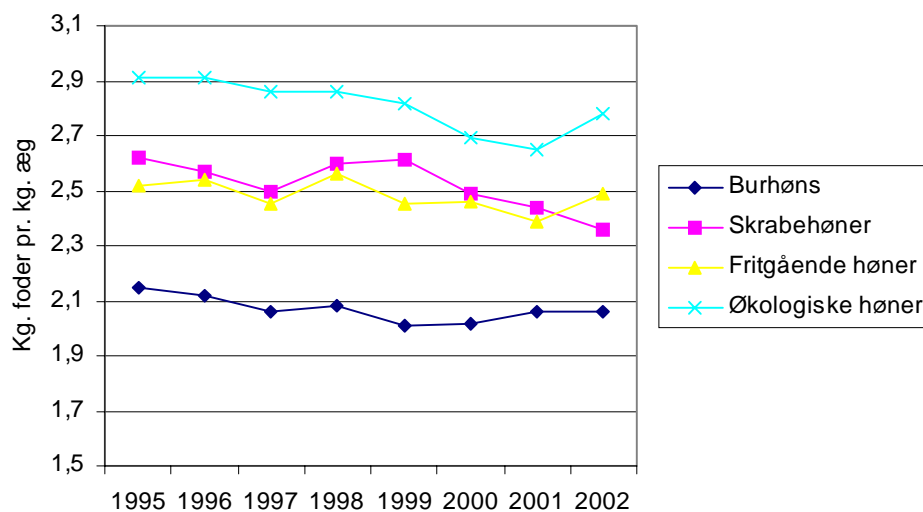
Figur 3.5. Hønsehold, udvikling i antal æg pr. høne



Kilde: Det Danske Fjerkræraad 2003.

Foderudnyttelsen (kg foder pr. kg æg) har generelt været forbedret indenfor alle fire kategorier (figur 3.6). For burhøns er foderudnyttelsen under 2 kg. foder pr. kg. æg (2002) mens foderudnyttelsen er på ca. 2,7 kg. foder pr. kg. æg i økologisk hønsehold. Den væsentligste forbedring i foderudnyttelsen er sket indenfor produktionen af skrabe høns.

Figur 3.6. Hønseshold, udviklingen i foderudnyttelsen (kg foder/kg æg)

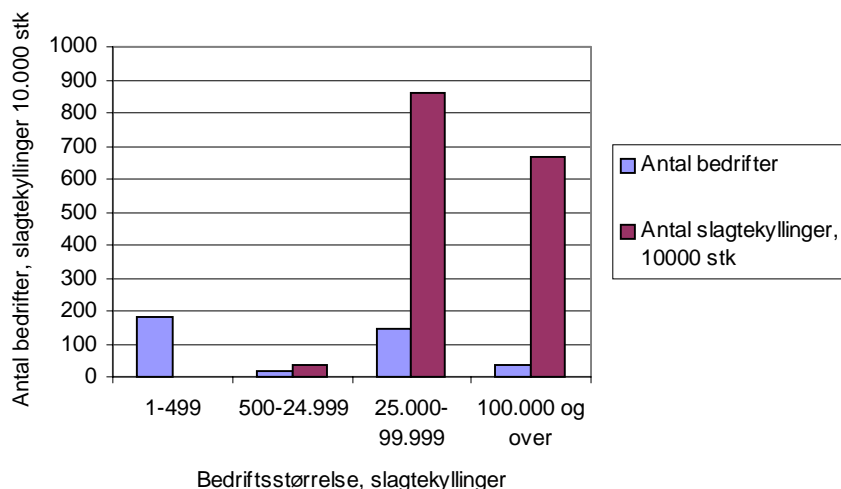


Kilde: Det Danske Fjerkræraad 2003.

Slagtekyllinger

Antallet af bedrifter med slagtekyllinger udgjorde 387 i 2001 og heraf havde over halvdelen af bedrifterne under 25.000 slagtekyllinger, men alene 2 pct. af den samlede produktion. Resten produceres på bedrifter med over 25.000 slagtekyllinger, hvor de fleste fuldtidsbedrifter er kategoriseret (se figur 3.7). Det er ikke unormalt, at en produktionsenhed er på ca. 40.000 slagtekyllinger/staldpladser.

Figur 3.7. Slagtekyllinger fordelt efter besætningsstørrelse (staldpladser), 2001



Note: På bedrifter med 1-499 slagtekyllinger blev der produceret 5.099 slagtekyllinger i 2001.

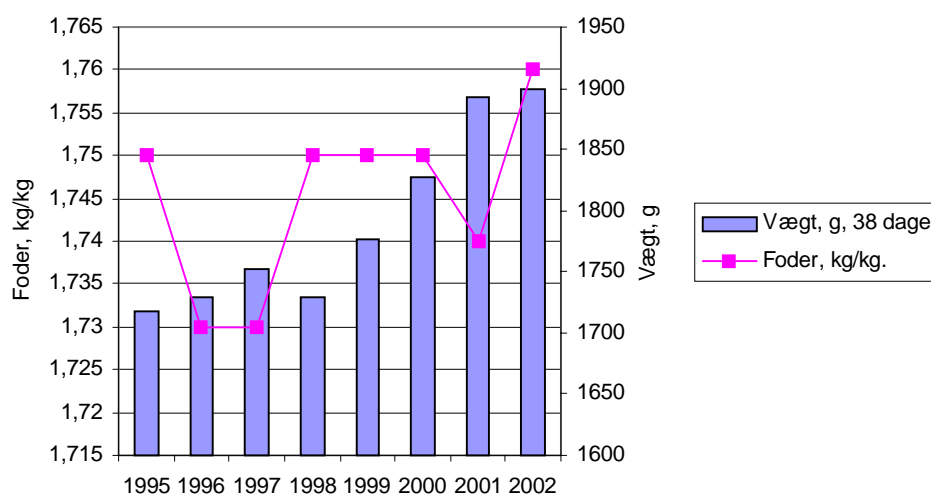
Kilde: Danmarks Statistik, 2002.

Det tager omkring 38 dage at opfede en slagtekylling, hvilket svarer til ca. 7 hold om året. Produktiviteten har udviklet sig i 2 retninger i de senere år. Slagtevægten er steget markant fra ca. 1700 gram til 1900 gram på under 10 år og samtidig er dødeligheden faldet med ca. 1 pct. til i dag 3,3 pct. Disse tal peger i retning af en forbedret produktivitet. Ikke desto mindre er foderforbruget pr. kg. kylling også steget i samme periode og ligger i dag på omkring 1,75 kg. pr. kg. kylling.

Det er således vanskeligt at pege på nogen markante forbedringer i foderforbruget men tilvæksten pr. dag er steget.

Figur 3.8 angiver foderforbruget og slagtevægten for kyllinger.

Figur 3.8. Produktivitetsudvikling, slagtekyllinger



Kilde: Det Danske Fjerkræraad 2003.

Æg og kyllingeproduktion i 2010

Landboforeninger foretog i 2002 en beskrivelse af udviklingen for landbruget frem til år 2010. I Landboforeningernes basisscenario ses der ikke specifikt på fjerkræsektoren, men det skønnes at antallet af dyreenheder i sektoren vil stige for slagtekyllinger og falde for høns. Således skønnes det at antallet af dyreenheder stiger fra 48.000 DE i 2000 til 56.000 DE i 2010 og antallet DE for høns falder fra 29.000 i 2000 til 25.000 i 2010.

I dag har over 20 pct. af fjerkræbrugene over 250 dyreenheder på bedrifterne. Selvom mange bedrifter allerede har været gennem en betydelig strukturtilpasning må det forventes at bedriftsstørrelsen og antallet af bedrifter i nogen grad følger den hidtidige strukturudvikling.

4. Indtjenings- og kapitalforhold

Produktion- og omkostningsudviklingen i fjerkræsektoren

Som helhed har æg producenterne generelt oplevet et fald i produktionsværdien og beskæftigelsen de senere år, dog med en stigning i 2001. De totale omkostninger til foder er steget ligesom afskrivningerne er steget. Samlet set er beskæftigelsen og nettoestindkomsten faldet med ca. 15 pct. siden 1997.

Udviklingen i ægsektorens produktion, omkostninger og beskæftigelse er vist i tabel 4.1.

Tabel 4.1. Høns, udvikling i sektorens totale produktion, omkostninger og beskæftigelse, 1997-2001

	1997	1998	1999	2000	2001
Produktionsværdi	100	98	85	87	101
Foder	100	92	81	77	97
Øvrige varer og tjenester mv.	100	121	156	147	172
Afskrivninger	100	101	93	94	127
Lønnet arbejdskraft	100	79	100	97	98
Nettoestindkomst	100	110	67	89	84
Beskæftigelse	100	91	83	82	85

Note: 1997 = indeks 100.

Kilde: Egne beregninger efter data fra R. A. Nielsen, Fødevarøkonomisk Institut 2003.

For slagtekyllingerne har der været en samlet vækst i produktionen og herunder produktionsværdien set over en 5-årig periode, dog med faldende priser på kyllinger. Der har dog samtidig været øget lønomkostninger og betydelige investeringer i branchen, som har øget de totale afskrivninger. De øgede omkostninger sammenholdt med generelt lave priser har reduceret indtjeningen betydeligt.

Udviklingen i kyllingesektorens produktion, omkostninger og beskæftigelse er vist i tabel 4.2.

Tabel 4.2. Slagtekyllinger, udvikling i sektorens totale produktion, omkostninger og beskæftigelse, 1997-2001

	1997	1998	1999	2000	2001
Produktionsværdi	100	102	97	100	117
Foder	100	108	104	101	118
Øvrige varer og tjenester mv.	100	96	109	126	152
Afskrivninger	100	121	129	121	142
Lønnet arbejdskraft	100	107	136	100	143
Nettorestindkomst	100	70	40	71	85
Beskæftigelse	100	93	111	97	114

Note: 1997 = indeks 100.

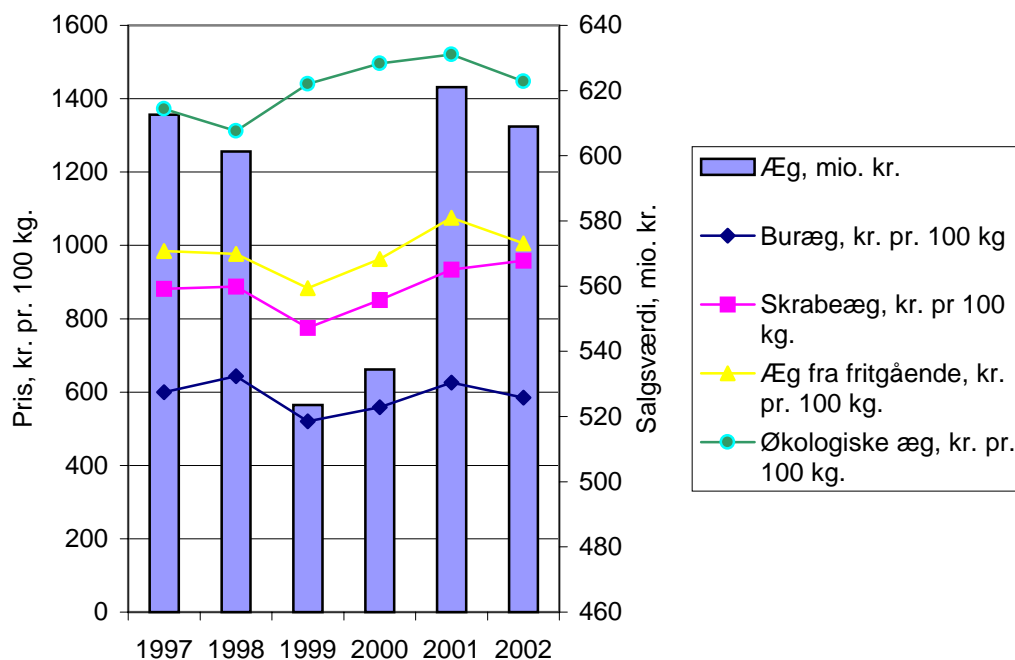
Kilde: Egne beregninger efter data fra Rasmus A. Nielsen, Fødevarøkonomisk Institut 2003.

Lønningsevne, produktionsværdi og omkostninger

Høns

Salgsværdien for konsumæg har de seneste 5 år været på mellem 520 og 620 mio. kr. De seneste par år har været gode for branchen men 1999 og 2000 var begge dårlige år med lave noteringer. Ellers er der en betydelig merpris på specielt økologiske æg og æg fra fritgående høns i forhold til buræg. Prisen på økologiske æg har typisk været mere end det dobbelte af buræg. Det må således konstateres, at det er lykket at opretholde en betydelig merpris på økologiske æg sammenholdt med andre økologiske produkter.

Figur 4.1. Salgsværdi og prisen på æg



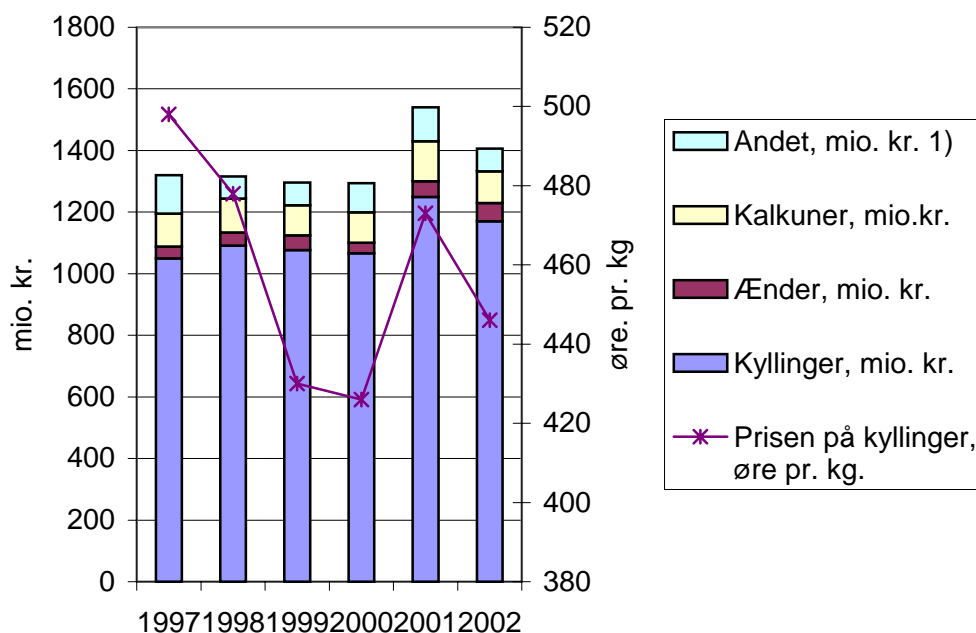
Kilde: Danmarks Statistik, 2002 og Fødevarøkonomisk Institut (flere årgange).

Slagtekyllinger

Prisen på slagtekyllinger har, set over en længere årrække været faldende, hvilket skyldes et øget udbud og produktivitetstigninger, som er afledt af ændringer i størrelsesstrukturen i kyllingeholdet.

Indenfor de seneste 5 år faldt prisen på kyllinger betydeligt fra 1997 til 2000, men steg herefter i 2001. Dette har også afspejlet sig i salgsværdien på slagterierne. I 2001 udgjorde den totale salgsværdi for fjerkræ 1,5 mia. kr., inkl. kyllinger, ænder, gæs og kalkuner, men er faldet igen i 2002 til 1,4 mia. kr.

Figur 4.2 Salgsværdi for fjerkræ og noteringen på kyllinger



1) Herunder, høns, gæs, slagtinger hos producenter og eksport af levende dyr.

Kilde: Danmarks Statistik, 2002 (flere årgange).

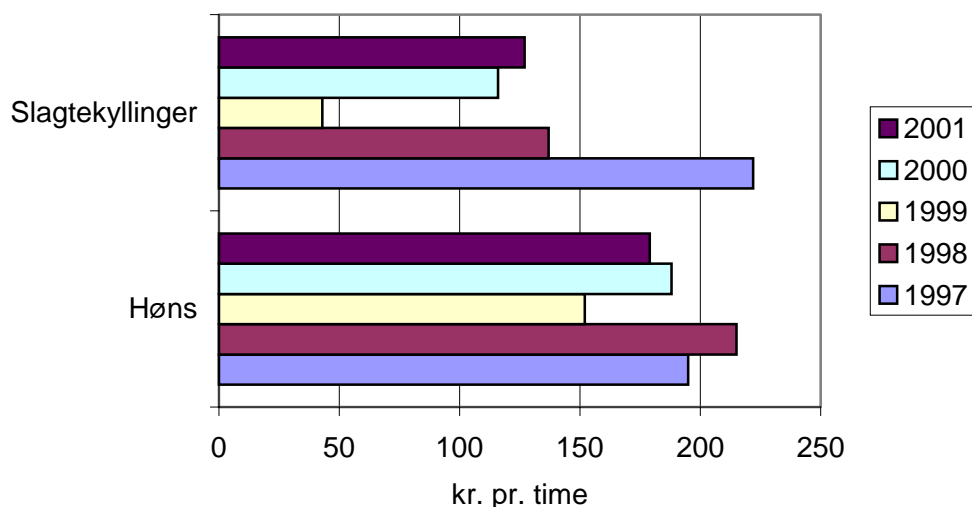
Lønsomheden

Lønningsevnen for hønseholdet har i gennemsnit ligget på 186 kr. pr. time og 129 kr. pr. time for kyllingeholdet i perioden fra 1997-2001. De seneste år har lønningsevnen ligget på omkring 190 kr. i hønseholdet, hvilket er relativt højt sammenholdt med andre sektorer i landbruget. Den relativt gode lønningsevne i 2000 skyldes en kombination af lave foderomkostninger og en relativt høj notering.

Den faldende notering på fjerkrækød i 1998-99 slog igennem på kyllingeproducenternes lønsomhed, hvor den faldt til under 50 kr. pr. time.

Figur 4.3 viser lønningsevnen for fjerkræavl.

Figur 4.3. Lønningsevnen for fjerkræ



Note: Bedrifter med mindst 500 årsdyr for høns og 5000 producerede slagtekyllinger.

Kilde: Fødevarøkonomisk Institut, 2002.

Tabel 4.3 og 4.4 viser produktionsværdien og omkostningerne i hønseholdet og slagtekyllingeproduktionen. I hønseholdet er foder og lønomkostningerne de største udgifter. I hovedtræk har produktionen af æg været forholdsvis lønsom de senere år. Der er sket en større grad af produktdifferentiering, som har afledt betydelige merpriser.

Opgørelser fra Fjerkræraadet viser, at lønningsevnen generelt har været højest for økologiske æg, hvilket primært skyldes en stigning i afregningspriserne. Ud fra den betragtning må den stigende produktdifferentiering i hønseholdet betragtes som en succes. De producenter som er tilbage på markedet har generelt haft en god økonomi fra 1997-2001

Slagtekyllingeproducenterne har derimod ikke formået at skabe et nettooverskud siden 1998. Den forringede økonomi skyldes primært betydelige fald i afregningspriserne. I kyllingesektoren har der ikke været nær samme produktdifferentiering idet branchen i høj grad har produceret en standardkvalitet til eksport.

Tabel 4.3 Produktionsværdi og omkostninger, høns, heltidsbedrifter

	1997	1998	1999	2000	2001
PRODUKTIONSVÆRDI	----- Kr. pr. enhed -----				
Produktionsværdi, i alt	9.864	9.898	9.044	9.252	9.211
Æg	11.012	9827	10.069	10.936	9.743
Værdi af tilvækst	-1.431	-487	-1.356	-1.898	-721
Husdyrgødning	273	514	247	184	159
Tilskud, i alt	10	44	84	30	30
OMKOSTNINGER					
Omkostninger I	6.232	6.049	5.763	5.521	5.941
Foder	5.840	5.508	5.078	4.839	5.210
Dyrlæge og medicin	44	37	31	31	54
Diverse husdyromkostninger	91	253	270	240	244
Energi	170	156	235	290	240
Maskinstation	37	42	89	34	140
Rentebelastning, besætning og beholdninger	50	53	60	87	53
Dækningsbidrag I	3.632	3.849	3.281	3.731	3.270
Omkostninger II	1.820	1.674	1.904	1.890	1.819
Arbejdsindsats	1.308	1166	1.333	1.325	1.185
Vedligeholdelse, inventar	193	166	212	197	184
Afskrivning, inventar	254	267	280	275	365
Rentebelastning, inventar	65	75	79	93	85
Dækningsbidrag II	1.812	2.175	1.377	1.841	1.451
Omkostninger III	738	887	1.056	1.135	932
Energiafgift	23	22	25	30	30
Forsikringer	19	19	73	69	48
Diverse omkostninger	131	170	243	215	166
Vedl. og afskr., bygninger	305	332	321	347	324
Rentebelastning, bygninger	260	344	394	474	364
Omkostninger, i alt	8.790	8.610	8.723	8.546	8.692
Nettooverskud	1.074	1.288	321	706	519
Lønningsevne	2.380	2.455	1.659	2.029	1.701
Lønningsevne, kr. pr. time	195	215	152	188	179

Note: Resultaterne er baseret på bedrifter med mindst 500 årsdyr.
 Enhed for høns er 100 årsdyr.

Kilde: Fødevarøkonomisk Institut, 2002

Tabel 4.4. Produktionsværdi og omkostninger, kyllinger, heltidsbedrifter

	1997	1998	1999	2000	2001
PRODUKTIONSVÆRDI	----- Kr. pr. enhed -----				
Produktionsværdi, i alt	7.367	6.659	6.626	6.398	6.271
Værdi af tilvækst	7.263	6.549	6.506	6.220	6.176
Husdyrgødning	96	99	117	164	89
Tilskud, i alt	8	11	3	14	6
OMKOSTNINGER					
Omkostninger I	5.694	5.391	5.470	5.068	4.936
Foder	5.316	5.067	5.109	4.666	4.529
Dyrlæge og medicin	18	12	19	11	9
Diverse husdyromkostninger	83	77	67	80	90
Energi	204	184	205	240	244
Maskinstation	44	20	33	48	43
Rentebelastning, besætning og beholdninger	29	31	37	23	21
Dækningsbidrag I	1.673	1.268	1.156	1.330	1.335
Omkostninger II	671	635	797	663	669
Arbejdsindsats	423	372	492	393	414
Vedligeholdelse, inventar	99	87	110	98	96
Afskrivning, inventar	119	133	151	132	127
Rentebelastning, inventar	30	43	44	40	32
Dækningsbidrag II	1.002	633	359	667	666
Omkostninger III	540	551	677	668	661
Energiafgift	25	24	26	32	31
Forsikringer	28	26	49	45	43
Diverse omkostninger	53	42	63	74	77
Vedl. og afskr., bygninger	254	248	276	245	241
Rentebelastning, bygninger	180	211	263	272	269
Omkostninger, i alt	6.905	6.577	6.944	6.399	6.266
Nettooverskud	462	82	-318	-1	5
Lønningsevne	887	451	176	393	420
Lønningsevne, kr. pr. time	222	137	43	116	127

Note: Resultaterne er baseret på bedrifter med mindst 5000 producerede enheder.
Enhed for slagtekyllinger er 1000 producerede.

Kilde: Fødevarøkonomisk Institut, 2002.

Spredningsanalyser

Det Danske Fjerkræråd har belyst produktionsresultaterne blandt slagtekyllingeproducenterne. I tabel 4.5 er foretaget en opgørelse af dækningsbidraget for 3 størrelsesgrupper. Undersøgelsen omfatter ca. 140 mio. indsatte kyllinger. Analyserne viser generelt, at de store og mellemstore bedrifter har formået at skabe de største dækningsbidrag, hvilket skyldes en kombination af bedre foderudnyttelse, produktivitet og prisforhold. En tilsvarende analyse viser samtidig, at der er stor spredning i resultaterne blandt de enkelte producenter. Således svinger DB fra 129 til 247 pr. netto m² pr. år mellem den ringeste tredjedel og den bedste tredjedel af producenterne.

Tabel 4.5. Dækningsbidrag for 3 størrelsesgrupper, slagtekyllinger, 2002

Gruppe	Små	Mellem	Store
Udbytte	8,72	8,89	8,86
Kylling	1,95	1,96	1,97
Foder	5,24	5,35	5,36
Diverse	0,51	0,42	0,45
Omkostninger, I alt	7,70	7,72	7,78
DB pr. indsat kylling	1,03	1,18	1,08

Kilde: Det Danske Fjerkræråd, 2003.

Produktionen af slagtekyllinger er i høj grad baseret på produktion af ensartede standardkvaliteter gennem høj foderudnyttelse og lave omkostninger. Hittidige forsøg med produktdifferentiering er endnu ikke slået an i større skala. Danpos tiltag med skrabe-kyllinger stoppede i 2001, hvilket skyldes en relativ høj pris og svigtende efterspørgsel blandt forbrugerne. Analyser foretaget af N. Tvedegaard (2000) viser, at omlægning til økologisk slagtekyllingeproduktion kræver betydelige investeringer på grund af gældende krav til staldindretning og pasning. På baggrund heraf har økologisk slagtekyllingeproduktion hidtil været forbeholdt hobby og fritidsproducenterne.

Høns

Der er ikke udarbejdet tilsvarende spredningsanalyser for hønseholdet som angivet i tabel 4.5, men opgørelser udarbejdet af Statens Jordbrugstekniske Forsøg tilbage i 1990 indikerer tydeligt, at der er størrelsesfordele (lavere arbejdsforbrug) for både hønsehold i bure og gulvproduktion. Således falder arbejdsforbruget fra 20,4 til 13,4 min. pr. høne ved forøgelse af holdstørrelsen (gulv) fra 5.000 til 10.000. Ligeledes for burhøns, viser undersøgelsen at arbejdsforbruget falder fra 11,3 til 4,9 min. pr. høne ved at forøge burhønseholdet fra 10.000 til 45.000. (DDF, 2003).

Blandt de forskellige former for hønsehold er der også en betydelig prisdifferentiering samt forskelle i produktionsomkostninger og dækningsbidrag. Således er udbyttet næsten dobbelt så højt for økologiske æg sammenholdt med buræg.

Foderomkostningerne udgør den største udgiftspost for alle grupper. Omkostningen (Alt. DB fra udearealet) i tabel 4.6 indikerer den mistede indtjening ved alternativ anvendelse af udearealet til dyrkning af hvede. Udearealet er et krav ved produktion af fritgående og økologiske æg. I hovedtræk svarer dette areal til 2.500 økologiske høner pr. ha.

Tabel 4.6. Dækningsbidrag i konsumægproduktionen pr. indsat høne, 2002

	Bur, hvide	Skrabe, brune	Fritgående, brune	Økologiske, brune	Økologiske, hvide
Udbytte	124,32	168,54	168,16	215,79	245,35
Foder	62,93	67,30	64,99	96,05	94,87
Afskrivninger	27,70	31,52	31,52	49,10	49,03
Diverse	3,15	2,90	2,70	2,70	2,70
Alt. DB fra udearealet	-	-	2,02	1,77	1,77
Omkostninger, i alt	93,78	101,72	101,23	149,62	148,37
DB, pr. indsat høne	30,54	66,81	66,93	66,16	96,97

Kilde: Det Danske Fjerkræråd, 2003.

For hele hønseholdet har lønsomheden generelt været høj i forhold til andre driftsgrene, men også faldende de senere år. Sammenholdt med 2001 er dækningsbidraget i 2002 faldet for alle produktionsformer, både for burhøns og skrabe-høns samt fritgående og økologiske høns.

Investeringer og kapitalforhold

Tabel 4.7. viser den gennemsnitlige udvikling i driftsresultat, investering og finansiering på heltidsfjerkræbedrifterne.

I hovedtræk har der været en generel stigning i bruttoudbyttet med 30 pct. fra 1998 til 2002. Omvendt er driftsomkostningerne steget med 34 pct. i samme periode.

Samlet set har driftsresultatet for fjerkræproducenterne svinget afhængig af prisudviklingen de seneste 5 år.

I hovedtræk har driftsresultatet været dårligt i 1999, herefter steg priserne for både kyllinger og æg i 2000 og 2001, mens priserne igen er faldet i 2002.

Den relativt lave lønningsevne skyldes blandt andet, at aflønningen også omfatter markarbejdet, hvor producenterne i gennemsnit driver 50-60 hektar. Lønningsevnen i fjerkræholdet set isoleret, har ligget på mellem 50 og 200 kr. pr. time som angivet i tabel 4.4.

Tabel 4.7. Resultat, investeringer og finansiering, fjerkræ, heltidsbedrifter

	1998	1999	2000	2001	2002
RESSOURCER	----- pr. bedrift. -----				
Landbrugsareal, ha, primo	47	53	57	47	59
Dyreenheder	221	237	256	253	277
Arbejdsindsats, timer	3.458	3.536	3.388	3.332	3.656
Landbrugsaktiver, primo, 1.000 kr.	6.685	7.699	8.617	7.464	10.229
Hønniker, høner og haner, årstyr	12.154	7.038	9.911	9.014	11.384
Producerede slagtekyllinger	325.017	430.197	452.674	469.067	437.240
RESULTATOPGØRELSE, LANDBRUG	-----1000 kr. pr. bedrift.-----				
Bruttoudbytte	3.781	3.936	4.403	4.229	4.914
Planteproduktion	125	135	160	136	136
Kvæg	24	19	15	6	42
Svin	43	104	120	110	138
Fjerkræ	3.384	3.459	3.872	3.774	4.319
Andre husdyr m.v.	92	87	96	79	124
Tilskud i alt	114	133	139	125	155
Driftsomkostninger	3.224	3.523	3.757	3.651	4.319
Udsæd, foderstof, vedligehold m.v.	2.662	2.856	3.064	2.985	3.522
Maskinstation og andre tjenesteydelser	196	211	237	232	288
Afskrivninger i alt	273	328	340	330	354
Lønnet arbejdskraft	84	115	103	89	134
Ejendomsskatter	10	12	13	16	21
Driftsresultat før renter	557	414	646	578	595
Nettorenteudgift, landbrug	279	303	316	264	352
Driftsresultat	278	111	330	314	243
Lønningsevne. kr. pr. time	103	57	114	106	76
Konsolidering, løbende opsparing¹⁾	-23	-86	107	111	8
INVESTERING OG FINANSIERING					
Investeringer	553	1.182	361	745	586
Heraf investeringer i bedriftens landbrugsaktiver	468	464	265	479	564
Nettokøb af jord og bygninger m.v.	174	236	67	95	157
Mælkekvote	-	-	-10	-6	2
Kvægstalde	-	-	-	-	-
Svinestalde	1	1	-	7	15
Fjerkræstalde, lagerbygninger m.v.	137	93	60	121	142
Husdyr og lagerbeholdninger	9	20	23	49	37
Inventar	147	114	125	213	210
Egenfinansiering	321	330	571	542	376
Fremmedfinansiering	232	852	-210	203	209
BALANCE, ULTIMO					
Aktiver i selveje	9.008	11.098	11.246	10.728	12.412
Gæld	4.633	6.267	5.788	5.138	6.163
Egenkapital, ultimo	4.375	4.831	5.458	5.590	6.248
Gældsprocent	51,4	56,5	51,5	47,9	49,7

¹⁾ I 2001 og 2002 er der henholdsvis 1 og 4 bedrifter, hvor privatøkonomi ikke er opgjort.

Gældsprocenten er faldet noget siden 1999, hvilket i nogen grad hænger sammen med bedre priser samt konjunkturgevinster med højere jordpriser og lavere investeringsaktivitet i specielt år 2000. I hovedtræk er lønningsevnen steget siden 1999, hvor priserne på både æg og kyllinger var meget lave.

5. Kortlægning af barrierer og muligheder for vækst i produktion af æg og slagtekyllinger

På baggrund af de hidtidige analyser og informationer fra andre udredninger og forskningsrapporter, skal i dette afsnit beskrives vækstbarrierer og vækstmuligheder i ægproduktionen og produktionen af slagtekyllinger i Danmark. Der henvises specielt til rapport nr. 147 Analyse af den danske ægsektor fra Fødevarerøkonomisk Institut og til drøftelser med sektorens produktions- og økonomirådgivning.

Med vækst menes i denne sammenhæng vækst i fjerkræsektorens produktionsværdi, men også i evnen til at tilpasse og udvikle de enkelte bedrifter, så aflønning af arbejdskraft og kapital kan ligge på et konkurrencedygtigt niveau.

Produktionen skal finde sted inden for gældende og forventede rammebetingelser for afsætning og krav til miljø, sikkerhed og dyrevelfærd, ligesom den forventede landbrugslov og finansieringsvilkår i henhold til nyligt afsluttede udvalgs- og arbejdsgrupperapporter antages for givne. Det vil sige, at kortlægningen drejer sig om vækstbarrierer og vækstmuligheder, der vedrører selve produktionsplanlægningen og gennemførelsen af denne samt de rammevilkår, der skabes via teknologisk udvikling, nye produkter og markedsstrategier, nye samarbejdsformer, forbedret ledelse og styring samt rådgivning og uddannelse.

Beskrivelsen gennemføres i tilknytning til en række centrale faktorer og temaer af afgørende strategisk betydning for fjerkræholdets økonomi og udvikling. Kortlægningen danner grundlag for et senere afsnit, hvor der udpeges et begrænset antal vækstskabende initiativer og foranstaltninger, der kan få effekt på kort og mellemlangt sigt.

5.1. Afsætningsmuligheder

Æg

Grundet den internationale konkurrence og hjemlige restriktioner på produktionsmetoderne har ægproduktionen bevæget sig fra et eksporterhverv til et hjemmemarkedserhverv, der knapt er selvforsynende. Samtidig er der sket en differentiering af produktionen i buræg, skrabeæg, æg fra fritgående høns og økologiske æg, der opnår ret forskellige priser i markedet. Det er fremover forbudt at bygge nye buranlæg og fra 2012 skal eksisterende buranlæg være udfaset.

Ægproduktionen står derfor over for en række strategiske udfordringer, der for producentleddet omfatter fremtidigt valg af produktionssystem og markedsstrategi. Satsning på dyrevelfærd og sikkerhed i produktionen synes at være nødvendigt for at sikre adgang til konsumarkederne, men hvor stor en produktion der kan afsættes til priser, der kan give en rimelig indtjening til producenterne, er i høj grad usikkert. En mulighed for at underbygge en vækststrategi kan være systemer til dokumentation, sporbarhed og sikkerhed i produktionen. Ca. 20 pct. af ægproduktionen afsættes i dag til produktionsindustrien. Der er formentlig snævre grænser for, hvor meget denne vil betale for øget sikkerhed, dyrevelfærd m.v.

Ca. 90 pct. af produktionen er baseret på kontrakter. Kontrakterne giver producenterne ret til at levere æg til ægpakkerierne. Disse rettigheder kan uddeles og opkøbes i takt med ændringer i efterspørgslen. Leveringsrettighederne kan ikke handles mellem producenterne som fx mælkekvoterne, men hører til den pågældende ejendom.

Udvikling inden for avlen er vigtig for tilpasningen af dyrene til fremtidens produktionssystemer og markedsforhold. Men det er umiddelbart vanskeligt at gøre noget under danske forhold, da avlsarbejdet sker i store udenlandske avlsselskaber.

Slagtekyllinger

Ca. 2/3 af slagtekyllingeproduktionen går til eksport som et standardprodukt og den internationale konkurrence er meget hård, bl.a. fra Østen og Sydamerika. Desuden er der fortiden en overproduktion af slagtekyllinger i EU, hvilket kan indebære en reduktion af efterspørgslen efter danske kyllinger.

På hjemmemarkedet sker der en vis produktdifferentiering, men ud fra den samlede produktion udgør specialproduktioner kun omkring 1 pct.

Generelt

Det er for fjerkræbranchen uhyre vigtigt, at der laves fælles regler internationalt, hvad angår krav til dyrevelfærd, sundhed og opstaldning og at sådanne regler derefter søges overholdt. I modsat fald kan især eksportproduktioner blive udkonkurreret, ligesom import fra lande med mindre strenge krav giver ulige konkurrencevilkår på hjemmemarkedet.

5.2. Teknologiuudvikling

Også i relation til fjerkræbedrifterne er der problemer med håndtering og afsætning af gødningen og især fosforproblemet er stort, især ved ægproduktionen. Der er ofte tale om store bedrifter, så behovet for gødningsaftaler kan være betydelige, navnlig hvis de skal sikre fosforbalancen.

Derfor er man også i fjerkræproduktionen interesseret i teknologi til gødningsbehandling, der kan give lettelser i forhold til kravet om omfordeling. Fjerkrægødning, der er relativt tørstofholdigt, passer godt ind i et biogasfællesanlæg til sammenblanding med fx tynd svinegylle. Det øger den samlede gasproduktion.

Ved ægproduktionen er der problemer med at komme af med udsætterhøner, der i dag aflives og går til destruktion. En omsætning via et biogasanlæg udstyret med formalingsanlæg og hygiejniseringsstrin kunne være en mulighed. Dels øges gasproduktionen, dels recirkuleres næringsstofferne til planteavl.

Der er et fortsat behov for udvikling af staldsystemerne især til den fremtidige ægproduktion, hvor burene skal finde afløsning i forskellige løsdriftssystemer. Derudover er der særlige behov for teknologi, der kan reducere ammoniakudslip fra staldene. Det mest relevante for fjerkræstalde vil være at rense ventilationsluften, idet det ikke er nemt at reducere ammoniakafgang fra dybstrøelse.

5.3. Sundhed

Antallet af *Campylobacter* tilfælde er steget kraftig siden 1992, men er der er dog tegn på at nye initiativer i branchen er ved at knække kurven med færre tilfælde i år end sidste år.

Med salmonellahandlingsplanen er det tilsyneladende lykket at reducere antallet af salmonellapozitive æg til under 1pct. Der er dog stadig behov for at følge udviklingen nøje og arbejdet er foreløbig overdraget til branchen.

Newcastle disease og Aviær influenza er frygtede sygdomme i fjerkræbranchen, da de medfører eksportrestriktioner, karantæner og nedslagtning af besætningen. Derved er der betydelige tab for producenterne, som de selv skal dække. Disse sygdomme udgør en betydelig risiko for erhvervet. Omfattende angreb har man i dag næppe ressourcer til at modstå. I den henseende er der behov for at undersøge mulighederne for sygdomsforsikringsordninger med acceptable præmieordninger, som branchen er gearet til indføre.

5.4. Generationsskifte, finansiering

De store fjerkræbedrifter har de samme problemer med generationsskifte som andre større landbrug. Det er vanskeligt for unge landmænd at overtage grundet mangel på kapital og driftsledererfaringer. Det kan være vanskeligt at skaffe finansiering til de specialiserede enheder, navnlig hvis jordarealet ikke er tilstrækkeligt. Endvidere opfattes fjerkræproduktion af kreditgiverne som hørende til det mere risikofyldte.

Der er behov for at udvikle og afprøve alternative generationsskiftemodeller og samarbejdsformer mellem den yngre og ældre generation, så de store effektive bedrifter, der er blevet skabt, kan sikres en fortsat drift.

5.5. Ledelse, styresystemer

Der er betydelig variation i driftsresultat fjerkræbedrifterne imellem og der er et potentiale for at forbedre indtjeningen via forbedret rådgivning, bedre pasning og bedre økonomistyring.

Specielt den driftsøkonomiske rådgivning og samordningen af denne med produktionsrådgivningen kan forbedres. Kravene til finansiel styring og opbygning af et finansielt beredskab i bedrifterne er udtalt og også på dette område er der udækkede behov.

5.6. Forskning og uddannelse

En forudsætning for fjerkræproduktionens fortsatte beståen og udvikling er, at der er viden til rådighed om fodring, teknik, avl, sygdomsbekæmpelse m.v. I branchen er der frygt for at den produktionsrettede forskning og undervisning bliver nedprioriteret og ikke længere bevarer kritisk masse.

Dette problem er formentlig gældende i mange lande og en løsning kunne være, at man organiserede sig internationalt, fx i et nordisk forskningscenter, der samtidig var i stand til at give undervisning på højt niveau og efteruddanne rådgiverne.

6. Mulige initiativer og foranstaltninger til fremme af vækst og økonomi i fjerkræproduktionen

Af foranstående afsnit om vækstbarrierer og udviklingsmuligheder kan mere eller mindre direkte afledes en række ideer til initiativer og foranstaltninger, der hvis de realiseres, vil kunne understøtte vækst og udvikling i fjerkræproduktionen. Det er ikke muligt at sige, hvor stor vækst eller, hvor stor fremgang i indtjening en given indsats vil resultere i. Der er mange andre forhold, der vil være bestemmende for udviklingen ikke mindst produktpriserne, omkostningsudvikling, renteutvikling samt politikken vedrørende miljøbeskyttelse, sundhed og dyrevelfærd.

I tabel 6.1 er givet en oversigt over mulige initiativer, deres karakter og udførende parter. I fald nogle af disse ideer skal realiseres, skal der naturligvis forud laves et planlægningsarbejde og en projektbeskrivelse, der nærmere beskriver mål, metode, forventede resultater, ligesom der vil skulle fremskaffes et finansieringsgrundlag.

Fjerkræproduktionens udvikling er meget afhængig af, at der forskes tilstrækkeligt vedrørende avl, fodring, sundhed og dyrevelfærd. Det er baggrunden for et initiativ, der skal styrke forskningen ved at samle kræfterne internationalt, fx oprette et nordisk institut eller en international centerkonstruktion for fjerkræforskning med tilstrækkelig volumen og faglig styrke.

Ægproduktionen står over for nogle strategiske udfordringer i og med at hidtil anvendte bursystemer ikke længere må etableres og skal være udfaset i 2012. Ikke alene skal der findes alternative systemer, men afsætningsstrategien, herunder forsyningen af produktionsindustrien, bør overvejes og besluttes. Der er brug for en forsknings- og udredningsindsats der kan give anvisning på en brugbar markedsstrategi og anvise et produktsortiment. I kølvandet heraf er der brug for en afklaring af, hvilke tekniske løsninger der findes, som afløser for burdriften og hvordan primærbedrifterne skal omstille sig og klare investeringskravene.

Det er uhyre vigtigt for fjerkræholdets fremtid, at der etableres samme vilkår, hvad angår krav til dyrevelfærd, sundhedsstyring m.v. på såvel EU-plan som i resten af verden og at disse vilkår overholdes. I modsat fald må forventes, at produktionen fremover reduceres til et rent hjemmemarkedserhverv med et omfang der bestemmes af forbrugernes betalingsvillighed til dækning af meromkostningerne til dyrevelfærd, fødevarerikkerhed m.v. En politisk og administrativ oprustning og opfølgning på dette område er et muligt initiativ i relation til sikring af vækst.

Tabel 6.1. Mulige initiativer til fremme af vækst og økonomi i fjerkræholdet

Initiativer	Initiativets karakter	Varetages af
Nordisk forskningsinstitution, international centerdannelse	Reorganisering af forskning, sikring af fremtidig indsats vedrørende avl, fodring, sundhed og dyrevelfærd	Fødevareministeriet, DJF, branchen, institutioner i Norden
Ægproduktionens fremtid i internationalt perspektiv	Strategisk analyse af alternative udviklingsstrategier og markedsmuligheder. Forskning, udredning	FØI, Landscentret Fjerkræ, branchen
Sikring af lige konkurrencevilkår mellem lande	Politisk og administrativ oprustning og opfølgning	Staten, branchen
Teknologier til behandling og håndtering af gødning og animalsk affald og reduktion af ammoniakudslip fra stalde	Teknologisk udviklings- og demonstrationsprogram	DJF, FØI, Landscentret Fjerkræ, Landscentret Teknik, Landscentret Planteavl, fabrikanter og brugere
Implementering af nye generationsskiftmodeller	Udvikling og demonstration	Landscentret Økonomi og Jura, FØI, branchen, ejendoms konsulenter og finansieringsinstitutter
Effektivisering af driftsøkonomisk rådgivning	Forskning, udvikling og demonstration	Landscentret Økonomi og Jura, Landscentret Fjerkræ, FØI, lokale konsulenter, fjerkræbedrifter
Styrke finansielt beredskab over for sygdomsrisici	Udredning, udarbejdelse af plan, implementering	Branchen, Staten

Teknologier til behandling og håndtering af gødning går igen fra andre husdyrgrene, hvor der også er behov for en teknologiudvikling, der kan bidrage til at løse miljøproblemerne vedrørende husdyrgødningens omsætning og anvendelse. I og med at der for fjerkræ er ønske om samtidig at kunne håndtere udsætterhønsene, som i dag aflives, vil leverance til et fælles biogasanlæg udbygget med formalingsanlæg, hygiejniseringsstrin og separering være at foretrække, men der mangler udvikling på området.

Implementering af generationsskiftmodeller er genganger fra resten af landbruget, hvor der specielt for de store enheder er behov for at gå nye veje for at klare kapitalkravene og kravene til driftsledelse omkring overdragelsen til den nye generation.

Det samme gælder for så vidt initiativet om at effektivisere den driftsøkonomiske rådgivning og samordne denne med produktionsrådgivningen og den tekniske rådgivning, dels for at realisere et potentiale for indtjeningsforbedringer, dels for at håndtere de omlægninger og investeringer, især ægproduktionen, står over for.

Endelig er medtaget et initiativ, hvis sigte er at gøre fjerkræbranchen mere robust over for risiciene ved fjerkræsygdomme og zoonoser, hvor især salmonella, campylobacter og udbrud med Newcastle disease kan medføre store omkostninger som i dag vanskeligt kan bæres, hvis der kommer omfattende udbrud.

Referencer

Bay H. P. m. fl (2001): Konsumæg, Landbrugets Rådgivningscenter, Landbrugsforlaget 2001.

Danmarks Statistik (2002) Landbrug 2001.

Danpo (2003): www.danpo.dk

Det Danske Fjerkræråd (flere årgange): Beretning 2001-2003, Det Danske Fjerkræråd,

Det Danske Fjerkræråd (2003): Dækningsbidragskalkyler, slagtekyllinger.

Direktoratet for Fødevarerhverv (2003): Vækstmuligheder gennem innovation for fødevareresektoren i Danmark.

Fødevarerministeriet (2003): Campylobacterkurven er knækket, Externt forum nr. 33, 12. august 2003.

Fødevarerministeriet (2003): Reformen af EU's landbrugspolitik den 26. juni 2003. Notat.

Fødevarerøkonomisk Institut (2002): Landbrugets økonomi, efteråret 2002

Fødevarerøkonomisk Institut (2002): Økonomien i landbrugets driftsgrene 2000 Serie B nr. 85.

Fødevarerøkonomisk Institut (2002): Landbrugsregnskabsstatistik 2001, Serie A nr. 86.

Fødevarerøkonomisk Institut (flere årgange): Jordbrugets prisforhold 2002, Serie C nr. 87.

Landboforeningerne (2002): Landøkonomisk oversigt 2002, Axelborg.

Landboforeningerne (2002): Dansk Landbrug 2010 – udviklingsscenarier, Axelborg.

Landbrugsraadet (2003) Tal om landbruget 2002.

Landbrugsraadet (2003): Raadsnyt, nr. 2, 30 juni 2003, Midtvejsreformen af EU's landbrugspolitik.

Landbrugsraadet (2002): Produktion af fjerkræ, sidst opdateret 23/7-2002, www.landbrug.dk

Ministeriet for Fødevarer, Landbrug og Fiskeri (2003): Forenklinger i Jordlovgivningen, Betænkning nr. 1429.

Pedersen N (2001): Slagtefjerkræ, Landbrugets Rådgivningscenter, Landbrugsforlaget.

Søndergaard J og Graversen J (2002): Analyse af den danske ægsektor, rapport nr. 147, Fødevarøkonomisk Institut.

Tvedegaard N. (2000): Omlægning til økologisk slagtekyllingeproduktion – analyse af de økonomiske konsekvenser på udvalgte bedrifter, SJFI-working paper no. 12/2000.